

Saarland

Statistisches
Landesamt



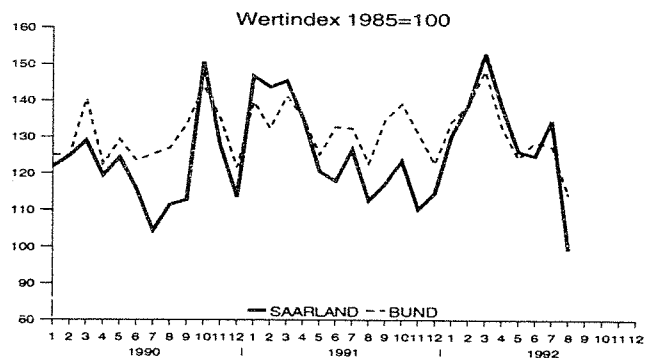
E 11 - m 8/92

Ausgegeben im Oktober 1992

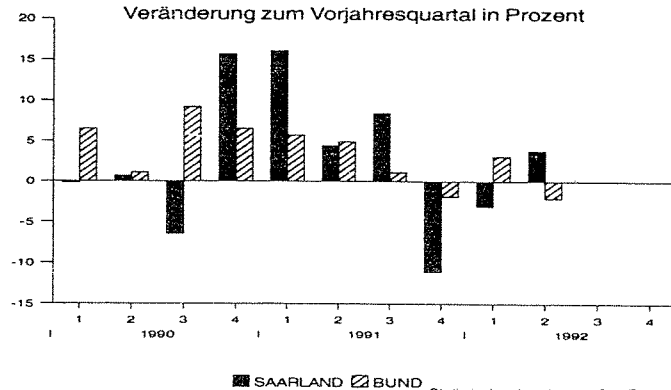
Einzelpreis: 4,-

Bergbau und Verarbeitendes Gewerbe im August 1992

Auftragseingang für das Verarbeitende Gewerbe im Saarland
und im Bundesgebiet (alte Bundesländer)



Veränderung zum Vorjahresquartal in Prozent



Herausgeber:

Statistisches Landesamt
Saarland

Hardenbergstr. 3, W-6600 Saarbrücken

Tel.: (0681) 505-935

Telefax: (0681) 505-921

Btx: • 2039560 #

Nachdruck, auch auszugsweise, nur mit
Quellenangabe gestattet

■ SAARLAND ▨ BUND Statistisches Landesamt SAARLAND SL5

Methodische Erläuterungen

1. Zweck, Art und Umfang der Erhebung

Die Ergebnisse des Monatsberichts für Betriebe im Bergbau und Verarbeitenden Gewerbe dienen der kurzfristigen Beurteilung der **konjunkturellen Lage** sowie der regionalen und sektoralen **Strukturpolitik**. Sie stellen eine unentbehrliche Grundlage für zahlreiche Entscheidungen der gesetzgebenden Körperschaften, der Bundes- und Landesregierungen der Verbände, Kammern und anderer Institutionen auf dem Gebiet der gesamten Wirtschaftspolitik dar. Ferner geben die Energiedaten Anhaltspunkte für den Bedarf an Brennstoffen und an Elektrizität und bilden damit eine wichtige Grundlage für Entscheidungen im Hinblick auf eine kontinuierliche **Energieversorgung** im bedeutendsten Bereich der Wirtschaft.

2. Rechtsgrundlagen

- Gesetz über die Statistik im Produzierenden Gewerbe (**ProdGewG**) in der Fassung der Bekanntmachung vom 30. Mai 1980 (Bundesgesetzblatt I S. 641).

- Artikel 2 der Verordnung zur Änderung statistischer Rechtsvorschriften (**Statistikbereinigungsverordnung**) vom 14. September 1984 (Bundesgesetzblatt I S. 1247),

- Gesetz über die Statistik für Bundeszwecke (Bundesstatistikgesetz - **BStatG**) vom 22. Januar 1987 (Bundesgesetzblatt I S. 462, 565), geändert durch Artikel 2 des Gesetzes vom 17. Dezember 1990 (Bundesgesetzblatt I S. 2837).

Erhoben werden die **Tatbestände** zu § 2 Buchstabe A Ziff. 1 Nr. 1 bis 5, 8 und 9 ProdGewG. Die Tatbestände zu § 2 Buchstabe A Ziff. 1 Nr. 8 ProdGewG werden nur mit den Monatsberichten März, Juni, September und Dezember für das zurückliegende Berichtsquartal erhoben.

3. Berichtskreis:

Der Berichtskreis des Monatsberichts umfaßt Betriebe von Unternehmen des Bergbaus und des Verarbeitenden Gewerbes mit im allgemeinen **20 und mehr Beschäftigten** sowie Betriebe des Bergbaus und des Verarbeitenden Gewerbes (einschl. Fertigteilbau) mit im allgemeinen 20 und mehr Beschäftigten von Unternehmen der übrigen Wirtschaftsbereiche (einschl. produzierendes Handwerk).

Als Ausnahme von der allgemeinen Abschneidegrenze "20 und mehr Beschäftigte" werden

folgende SYPRO-Zweige ab "**10 und mehr Beschäftigte**" einbezogen:

- 2512 - Gewinnung von Natursteinen, a.n.g.,
- 2516 - Gewinnung von Sand, Kies,
- 2591 - Herstellung von Transportbeton,
- 6816 - Herstellung von Kartoffelerzeugnissen, a.n.g.,
- 6825 - Obst- und Gemüseverarbeitung,
- 6847 - Talgschmelzen, Schmalzsiedereien,
- 6856 - Fischverarbeitung,
- 6872 - Mälzerei,
- 6873 - Alkoholbrennerei,
- 6875 - Herstellung von Spirituosen,
- 6879 - Mineralbrunnen, Herstellung von Mineralwasser, Limonaden,
- 6889 - Herstellung von Futtermitteln.

Für den SYPRO-Zweig 5311 Säge- und Holbelwerke gilt als Abschneidegrenze der "Jahreseinschnitt von mindestens 1 000 m³ Rundholz".

Dem Wirtschaftszweig Bergbau sind auch die zu Bergbauunternehmen gehörenden Grubenkraftwerke zugeordnet.

4. Darstellung der Ergebnisse:

Die den Ergebnissen zugrundeliegende Darstellungseinheit ist der **Betrieb** als örtliche Einheit, im Unterschied zum **Unternehmen** als rechtliche Einheit, das aus mehreren Betrieben bestehen kann.

Der einzelne Betrieb sowie sämtliche für ihn erhobenen Merkmale sind dem Wirtschaftszweig zugeordnet, in dem der Schwerpunkt seiner Tätigkeit, gemessen an der Beschäftigtenzahl, liegt (Darstellung nach **hauptbeteiligten Wirtschaftszweigen**). Zusätzlich werden in Tabelle 8 (S. 8) Ergebnisse nach fachlichen Betriebsteilen nachgewiesen. Hierbei werden die Angaben von Betrieben, deren Erzeugnisse in mehrere Wirtschaftszweige fallen, auf die Zweige aufgeteilt, denen die einzelnen Betriebsteile ihrer Produktion entsprechend zuzurechnen sind (Darstellung nach **beteiligten Wirtschaftszweigen**). Da bei diesem Nachweis die sonstigen Bereiche eines Betriebes (z. B. Verwaltung, Handel, Transport) fachlich den produzierenden Teilen des Betriebes nicht zugeordnet werden können, sind die Summen (Beschäftigte, Umsätze) für Bergbau und Verarbeitendes Gewerbe insgesamt in dieser Tabelle für fachliche Betriebsteile entsprechend kleiner als die Summen in den Betriebstabellen.

5. Definitionen

Beschäftigte: Alle am Monatsende im Betrieb tätigen Personen einschl. tätiger Inhaber und mithelfender Familienangehöriger (auch un-

bezahlt mithelfende Familienangehörige, soweit sie mindestens ein Drittel der üblichen Arbeitszeit im Betrieb tätig sind), aber ohne Heimarbeiter. Einbezogen werden u.a. auch Erkrankte, Urlauber, Streikende und von der Aussperrung Betroffene, Saison- und Aushilfsarbeiter sowie Teilzeitbeschäftigte und Kurzarbeiter. Die Angestellten umfassen auch die kaufmännisch Auszubildenden (einschl. der Auszubildenden in den übrigen nicht-gewerblichen Ausbildungsberufen), die Arbeiter auch die gewerblich Auszubildenden.

Arbeiter: Alle zur Arbeiterrentenversicherung Pflichtigen (auch die infolge Überschreitens der Altersgrenze nicht mehr Pflichtigen), also Facharbeiter, angeleitete Arbeiter, Hilfsarbeiter, ferner Umschüler und gewerblich Auszubildende.

Angestellte: Alle zur Angestelltenversicherung Pflichtigen (auch die infolge Überschreitens der Versicherungspflichtgrenze oder Altersgrenze nicht mehr versicherungspflichtigen Angestellten), einschließlich der tätigen Inhaber und Mitinhaber sowie der kaufmännisch und technisch Auszubildenden.

Geleistete Arbeiterstunden: Alle von den Arbeitern (einschl. der gewerblich Auszubildenden) tatsächlich geleisteten (nicht bezahlten) Stunden, einschl. Über-, Nacht-, Sonntags- und Feiertagsstunden.

Lohn- und Gehaltssumme: Bruttosumme (Bar- und Sachbezüge ohne jeden Abzug) ohne Pflichtanteile des Arbeitgebers zur Sozialversicherung; Lohn- und Gehaltzuschläge (einschl. Gratifikationen usw.) sind einbezogen. Nicht erfaßt werden dagegen allgemeine soziale Aufwendungen sowie Vergütungen, die als Spesenersatz anzusehen sind.

Umsatz: Umsatz aus eigener Erzeugung (einschl. Umsatz aus dem Verkauf von Energie und Nebenerzeugnissen und Abfällen sowie Entgelte für industrielle Dienstleistungen wie Reparaturen, Installationen und Montagen), Umsatz aus Handelsware und sonstigen nichtindustriellen Tätigkeiten (z.B. Erlöse aus Vermietung und Verpachtung, aus Lizenzverträgen, Provisionseinnahmen und aus Veräußerungen von Patenten).

Der Umsatz beruht auf Rechnungswerten (Fakturenwerten) **ohne** in Rechnung gestellte Umsatz-(Mehrwert-)steuer. Im Umsatz enthalten sind Verbrauchsteuern und Kosten für Fracht, Verpackung und Porto, auch wenn diese gesondert berechnet werden. Außerordentliche und betriebsfremde Erträge aus dem Verkauf von Anlagegütern, aus der Verpachtung von Grundstücken, Zinsen, Dividenden u. dgl. sind nicht im Umsatz enthalten. Da es sich

grundsätzlich um fakturierte Werte handelt, enthält der Umsatz auch nicht den Wert der Lieferungen, die innerhalb eines Unternehmens von Werk zu Werk stattfinden. Bei der Aufgliederung nach Ländern kann es daher vorkommen, daß Erzeugnisse, die in einem Land produziert werden, im Umsatz eines anderen Landes enthalten sind. Der regional gegliederte Umsatz entspricht daher z.T. nicht der Produktion in den einzelnen Ländern.

Umsatz aus Eigenerzeugung: Die aus der eigenen Produktion stammenden und die in Lohnarbeit bei anderen Unternehmen hergestellten Lieferungen und Leistungen sowie die ausgeführten Reparaturen, Montagen, Lohnarbeiten und Lohnveredlungen.

Inlandsumsatz: Umsatz mit Empfängern im Bundesgebiet sowie Umsätze mit den im Bundesgebiet stationierten ausländischen Streitkräften.

Auslandsumsatz: Umsatz mit Abnehmern im Ausland und - soweit einwandfrei erkennbar - Umsatz mit deutschen Exporteuren.

Auftragseingang: Gesamtwert der eingegangenen und angenommenen Aufträge ohne Umsatzsteuer für ausgewählte Wirtschaftszweige, ohne die Wirtschaftshauptgruppen Bergbau sowie Nahrungs- und Genußmittelgewerbe. Abgrenzung nach fachlichen Betriebsteilen. Basiswert der Meßzahlen ist der Monatsdurchschnitt des Jahres 1985.

Energieverbrauch: Gesamtverbrauch für Fabrikation, Heizung, Strom-, Gas- und Dampferzeugung usw. ohne die zur Brikett- bzw. Kokserzeugung verwendete Einsatzkohle sowie ohne selbsterzeugten Strom aus Kohle und sonstigen Quellen. Umrechnung in Ton-

nen Steinkohleneinheiten (SKE) nach folgendem Schlüssel:

Steinkohle und Steinkohlenbriketts = 1,0;
Steinkohlenkoks = 0,97; Rohbraunkohle = 0,27; Braunkohlenbriketts und -koks = 0,69;
leichtes Heizöl = 1,46; schweres Heizöl = 1,4;
1 000 kWh Strom = 0,123; 1 000 m³ Gas = 1,2.

Verbrauch von Orts-, Kokerei- und Ferngas, Erdgas und Erdölgas, umgerechnet auf einen Heizwert HO = 35 169,12 kJ/m³. Eine Kalorie entspricht 4,1868 Joule (J).

Anmerkung: Aufgrund von Spätkorrekturen im abgelaufenen Jahr können die Veränderungsraten zu den Vorjahresmonaten gegenüber den bereits veröffentlichten Absolutwerten abweichen.

SYPRO für den Bereich "Verarbeitendes Gewerbe" in der Gliederung nach Hauptgruppen, Wirtschaftsgruppen und -zweigen

Grundstoff- und Produktionsgütergewerbe

22	Mineralölverarbeitung
25	Gewinnung und Verarbeitung von Steinen und Erden
27	Eisenschaffende Industrie
28	NE-Metallerzeugung, NE-Metallhalbzeugwerke
29	Gießerei
3011	Stabziehereien, Kaltwalzwerke
3015	Drahtziehereien (einschließlich Herstellung von Drahterzeugnissen)
3030	Mechanik
40	Chemische Industrie
53	Holzbearbeitung
59	Gummiverarbeitung

Investitionsgüter produzierendes Gewerbe

3021	Herstellung von Gesenk- und leichten Freiformschmiedestücken, schweren Preß-, Zieh- und Stanzteilen
3025	Stahlverformung, Oberflächenveredlung, Härtung
31	Stahl- und Leichtmetallbau, Schienenfahrzeugbau
32	Maschinenbau
33	Straßenfahrzeugbau, Reparatur von Kraftfahrzeugen
36	Elektrotechnik
37	Feinmechanik, Optik, Herstellung von Uhren
38	Herstellung von Eisen-, Blech- und Metallwaren
50	Herstellung von Büromaschinen, Datenverarbeitungsgeräten und -einrichtungen

Verbrauchsgüter produzierendes Gewerbe

39	Herstellung von Musikinstrumenten, Spielwaren, Schmuck, Füllhaltern; Verarbeitung von natürlichen Schnitz- und Formstoffen; Foto- und Filmlabors
51	Feinkeramik
52	Herstellung und Verarbeitung von Glas
54	Holzverarbeitung
56	Papier- und Pappeverarbeitung
57	Druckerei, Vervielfältigung
58	Herstellung von Kunststoffwaren
62	Lederverarbeitung
63	Textilgewerbe
64	Bekleidungsgewerbe
65	Reparatur von Gebrauchsgütern (ohne elektrische Geräte für den Haushalt)

Nahrungs- und Genußmittelgewerbe

68	Ernährungsgewerbe
----	-------------------

1. Auftragseingang
(Meßzahlen MD 1985 = 100)

Wirtschaftshauptgruppen Ausgewählte Wirtschaftszweige INSGESAMT		Monatsdurchschnitt Januar - August			Monatswerte			Veränderung in %	
					1991	1992		Aug. 1992 gegenüber Aug. 1991	Jan.-Aug.. 1992 gegenüber Jan.-Aug. 1991
		1990	1991	1992	August	Juli	August		
Grundstoff- und Produktionsgütergewerbe	Insges.	87,8	91,6	88,0	87,3	88,2	67,9	- 22,2	- 3,9
	Inland	89,5	96,7	94,6	93,9	96,0	71,7	- 23,6	- 2,2
	Ausland	85,6	85,2	79,6	78,8	78,2	63,0	- 20,1	- 6,6
darunter:									
Eisenschaffende Industrie	Insges.	78,2	80,8	74,7	80,6	72,8	52,7	- 34,6	- 7,5
	Ausland	78,3	79,0	73,2	76,1	70,6	60,1	- 21,0	- 7,3
Ziehereien und Kaltwalzwerke	Insges.	103,0	109,2	102,8	85,8	96,3	77,5	- 9,7	- 5,9
	Ausland	98,0	91,9	81,4	65,1	71,5	46,3	- 28,9	- 11,4
Chemische Industrie	Insges.	79,9	93,3	98,3	82,8	101,3	95,4	15,2	5,4
	Ausland	53,0	49,2	56,2	39,1	57,3	45,9	17,4	14,2
Gummiverarbeitung	Insges.	108,2	114,6	105,2	110,6	105,1	78,3	- 29,2	- 8,2
	Ausland	115,4	123,9	110,1	120,3	108,6	77,6	- 35,5	- 11,1
Investitionsgüter produzierendes Gewerbe	Insges.	140,4	159,9	159,6	127,6	166,4	119,8	- 6,1	- 0,2
	Inland	162,1	196,6	197,8	161,5	196,3	155,2	- 3,9	0,6
	Ausland	115,7	117,9	116,0	89,0	132,3	79,4	- 10,8	- 1,6
darunter:									
Stahl- und Leichtmetallbau	Insges.	120,7	156,1	175,6	155,8	288,5	121,6	- 22,0	12,5
	Ausland	136,3	233,2	227,4	381,1	443,9	65,6	- 82,8	- 2,5
Maschinenbau	Insges.	158,9	149,8	155,5	130,2	177,8	122,5	- 5,9	3,8
	Ausland	126,4	109,0	131,1	97,3	163,3	73,3	- 24,7	20,3
Straßenfahrzeugbau	Insges.	133,3	174,0	157,0	113,5	144,8	112,1	- 1,2	- 9,8
	Ausland	114,0	118,5	110,5	81,4	118,1	82,7	1,6	- 6,8
Elektrotechnik	Insges.	144,6	174,1	184,1	150,6	177,9	135,5	- 10,0	5,7
	Ausland	89,6	123,1	115,5	69,3	133,1	70,4	1,6	- 6,2
Feinmechanik, Optik, H.v. Uhren	Insges.	173,5	273,2	291,5	274,6	265,2	352,0	28,2	6,7
	Ausland	153,8	360,8	589,0	337,8	646,4	617,7	82,9	63,2
Herstellung von EBM-Waren	Insges.	144,0	152,5	166,3	161,6	163,0	149,2	- 7,7	9,0
	Ausland	143,3	103,0	123,9	100,8	145,4	90,8	- 9,9	20,3
Verbrauchsgüter produzierendes Gewerbe	Insges.	131,3	141,3	152,2	136,6	156,7	118,1	- 13,5	7,7
	Inland	130,6	146,4	163,2	145,3	166,1	128,7	- 11,4	11,5
	Ausland	132,7	131,1	130,2	119,2	138,0	97,2	- 18,5	- 0,7
darunter:									
Holzverarbeitung	Insges.	117,6	133,6	143,9	108,8	158,2	107,1	- 1,6	7,7
	Ausland	130,7	144,0	124,2	81,0	160,4	46,9	- 42,1	- 13,8
Druckerei, Vervielfältigung	Insges.	135,3	138,0	157,5	145,0	167,0	141,3	- 2,6	14,1
	Ausland	153,4	154,9	194,5	182,4	230,2	193,3	6,0	25,6
Herstellung von Kunststoffwaren	Insges.	189,4	201,8	192,1	190,2	172,7	173,6	- 8,7	- 4,8
	Ausland	172,2	161,5	161,2	147,0	150,8	135,7	- 7,7	- 0,2
Bekleidungsgewerbe	Insges.	96,9	87,0	92,7	127,8	114,6	92,8	- 27,4	6,6
	Ausland	185,1	169,4	164,3	341,2	290,5	200,0	- 41,4	- 3,0
Verarbeitendes Gewerbe (ohne Nahrungs- und Genußmittelgewerbe)	Insges.	118,8	131,3	130,7	112,5	134,7	99,2	- 11,8	- 0,5
	Inland	129,9	151,6	153,2	132,9	153,3	119,2	- 10,3	1,1
	Ausland	105,0	106,0	102,7	87,0	111,5	74,2	- 14,7	- 3,1

2. Betriebe, Beschäftigung und Umsatz nach Kreisen im August 1992

Kreise	Betriebe	Beschäftigte	Geleistete Arbeiter- stunden	Bruttosumme der		Gesamt- umsatz ¹⁾	Umsatz aus eigener Erzeugung ¹⁾
				Löhne	Gehälter		
	Anzahl		1 000	1 000 DM			
Stadtverband Saarbrücken	222	48 561	3 906	138 757	79 757	711 191	643 888
Landkreis Merzig-Wadern	46	10 296	764	28 288	11 895	121 076	115 855
Landkreis Neunkirchen	68	14 989	1 273	45 002	18 419	236 547	212 629
Landkreis Saarlouis	121	28 996	2 344	106 801	32 655	512 829	500 579
Saarpfalz-Kreis	108	24 388	2 157	79 143	30 573	368 633	341 660
Landkreis St. Wendel	52	7 204	477	18 227	7 500	79 133	74 665
Saarland	617	134 434	10 921	416 218	180 799	2 029 409	1 889 276

1) Ab 1989 wird der Umsatz des Bergbaus ohne Kokscohlenbeihilfe nachgewiesen.

3. Betriebe, Beschäftigung, Umsatz, Auftragseingang und Energieverbrauch

Jahr Monat	Bergbau und Verarbeitendes Gewerbe insgesamt								
	Betriebe	Beschäftigte	Geleistete Arbeiter- stunden	Bruttolohn- u. -gehalt- summe	Umsatz aus eigener Erzeugung ¹⁾		Auftragseingang ²⁾		Energie- verbrauch ³⁾
					insgesamt	darunter Ausland	insgesamt	darunter Ausland	
	Anzahl		1 000		1 000 DM		MD 1985 = 100		t SKE
1986	583	139 325	174 237	5 901 463	25 304 742	8 259 846	102,2	97,2	5 906 857
1987	589	135 522	169 053	5 919 650	24 976 998	8 071 644	99,1	95,1	5 553 011
1988	587	134 245	167 255	6 076 712	26 952 375	9 111 791	112,0	109,8	5 626 707
1989	605	135 981	169 336	6 396 689	28 583 907	9 959 504	118,6	110,7	5 789 536
1990	610	139 482	170 089	6 836 934	28 432 107	9 312 777	121,3	105,6	5 618 372
1991	630	138 625	164 798	7 109 916	29 892 960	8 995 438	126,0	99,6	5 711 302
Januar	633	139 993	15 057	558 891	2 625 932	799 287	146,8	130,0	
Februar	630	140 131	13 789	514 580	2 497 653	706 973	143,7	129,1	
März	628	139 019	14 178	530 989	2 526 738	701 060	145,5	112,6	1 586 874
April	627	138 529	14 683	537 564	2 690 170	800 789	137,0	106,8	
Mai	625	138 310	13 591	624 354	2 509 755	745 180	120,5	89,6	
Juni	627	138 226	13 522	622 156	2 450 137	785 055	117,8	87,9	1 402 958
Juli	629	138 711	12 516	594 012	2 114 133	598 435	126,6	104,8	
August	629	139 288	13 645	559 825	2 319 894	739 559	112,5	87,0	
September	630	138 669	14 169	553 812	2 562 642	772 284	117,1	85,7	1 257 959
Oktober	630	138 228	14 583	655 853	2 715 490	795 911	123,4	95,2	
November	629	137 685	13 518	683 272	2 710 606	896 416	110,2	73,9	
Dezember	629	136 668	11 519	674 624	2 169 831	654 494	111,2	92,1	1 463 511
1992									
Januar	621	136 134	14 232	559 277	2 712 525	955 101	130,4	86,5	
Februar	618	136 100	13 736	532 294	2 728 932	913 359	139,0	116,6	
März	617	135 352	14 202	555 640	2 801 435	802 776	153,1	123,3	1 512 518
April	617	134 497	13 501	559 416	2 634 579	740 670	138,4	102,6	
Mai	617	134 350	12 963	595 711	2 359 841	703 606	126,1	102,8	
Juni	619	134 112	13 040	632 378	2 476 120	736 879	124,8	104,0	1 289 397
Juli	615	134 442	13 968	614 085	2 476 667	776 507	134,7	111,5	
August	617	134 434	10 921	597 017	1 889 276	442 992	99,2	74,2	
September									
Oktober									
November									
Dezember									

Jahr Monat	Bergbau			Grundstoff- und Produktionsgütergewerbe			Investitionsgüter produzierendes Gewerbe			Verbrauchsgüter prod. Gew., Nahrungs- u. Genußmittelgew.		
	Beschäftigte	Geleistete Arbeiter- stunden	Umsatz aus eigener Erzeugung	Beschäftigte	Geleistete Arbeiter- stunden	Umsatz aus eigener Erzeugung	Beschäftigte	Geleistete Arbeiter- stunden	Umsatz aus eigener Erzeugung	Beschäftigte	Geleistete Arbeiter- stunden	Umsatz aus eigener Erzeugung
	Anzahl	1 000	1 000 DM	Anzahl	1 000	1 000 DM	Anzahl	1 000	1 000 DM	Anzahl	1 000	1 000 DM
1986	24 521	30 233	3 760 692	34 105	42 517	7 197 797	58 208	75 185	11 205 180	22 491	26 302	3 141 073
1987	23 815	28 209	3 547 413	31 103	39 657	6 600 157	58 694	75 187	11 706 712	21 910	26 000	3 122 716
1988	22 577	25 519	3 656 580	30 666	40 336	7 052 031	59 354	75 784	12 938 285	21 648	25 616	3 305 479
1989	21 416	23 939	3 169 734	31 756	41 697	7 807 926	61 171	78 461	14 149 299	21 638	25 239	3 456 948
1990	20 369	23 120	3 200 513	32 313	40 180	6 947 386	63 999	80 817	14 659 849	22 801	25 972	3 624 359
1991	19 414	21 909	3 286 653	31 442	38 669	6 704 708	64 654	78 108	15 917 151	23 115	26 112	3 984 448
Januar	19 790	2 078	319 156	31 804	3 437	560 463	65 129	7 189	1 406 828	23 270	2 353	339 485
Februar	19 769	1 806	301 856	31 756	3 257	549 801	65 219	6 542	1 346 829	23 387	2 184	299 167
März	19 596	1 878	289 949	31 701	3 328	584 351	65 011	6 794	1 327 101	22 711	2 178	325 337
April	19 576	1 948	286 761	31 580	3 498	609 791	64 631	7 026	1 456 134	22 742	2 211	337 484
Mai	19 530	1 821	261 189	31 566	3 207	559 771	64 417	6 460	1 359 844	22 797	2 103	328 951
Juni	19 313	1 822	231 835	31 483	3 179	579 003	64 618	6 458	1 327 498	22 812	2 063	311 801
Juli	19 306	1 838	218 561	31 536	2 923	543 085	64 640	5 687	1 014 622	23 229	2 068	337 865
August	19 453	1 777	227 364	31 599	3 151	547 379	64 869	6 508	1 207 732	23 367	2 209	337 419
September	19 186	1 844	238 721	31 313	3 312	578 295	64 786	6 739	1 400 420	23 384	2 274	345 206
Oktober	19 227	1 904	305 546	31 211	3 375	623 719	64 430	6 958	1 414 108	23 360	2 346	372 117
November	19 199	1 757	316 449	31 092	3 205	547 103	64 205	6 394	1 503 187	23 189	2 162	343 867
Dezember	19 023	1 436	289 269	30 732	2 793	422 456	63 864	5 340	1 152 845	23 049	1 950	305 261
1992												
Januar	18 955	1 993	278 377	30 235	3 217	597 520	64 399	6 867	1 481 597	22 505	2 155	355 031
Februar	18 988	1 847	288 645	30 182	3 185	558 886	64 386	6 581	1 531 036	22 544	2 123	350 365
März	18 778	1 876	295 117	30 116	3 269	641 684	64 080	6 849	1 505 126	22 378	2 208	359 508
April	18 809	1 775	242 028	29 925	3 155	616 956	63 882	6 532	1 419 441	21 881	2 039	356 154
Mai	18 775	1 757	185 044	29 816	3 053	570 219	63 879	6 204	1 272 017	21 880	1 949	332 561
Juni	18 616	1 762	232 612	29 745	3 044	573 699	63 727	6 320	1 329 169	22 024	1 914	340 640
Juli	18 649	1 853	236 344	29 858	3 200	596 367	63 996	6 802	1 259 449	21 939	2 113	384 507
August	18 598	1 592	236 983	29 879	2 651	510 394	63 983	4 955	846 065	21 974	1 723	295 834
September												
Oktober												
November												
Dezember												

1) Ab 1989 wird der Umsatz des Bergbaus ohne Kokscohlenbeihilfe nachgewiesen. 2) Nur Verarbeitendes Gewerbe (ohne Nahrungs- und Genußmittelgewerbe). 3) Ab 1985 wird der Energieverbrauch als Vierteljahreswert veröffentlicht.

4. Betriebe, Beschäftigung und Umsatz nach hauptbeteiligten Wirtschaftszweigen im August 1992

Nr. der Systematik	Wirtschaftsgruppe, Wirtschaftszweig	Be- triebe	Beschäftigte			Geleist. Arb.- stunden	Brutto- lohn- summe	Brutto- gehalt- summe	Gesamtumsatz		Umsatz aus Eigenerzeugung	
			Arbeiter	Ange- stellte	ins- gesamt				insgesamt	darunter Ausland	insgesamt	darunter Ausland
21	Bergbau	17	14 617	3 981	18 598	1 592	59 430	29 030	239 948	1 945	236 983	1 945
22	Mineralölverarbeitung	1										
25	Gew. u. Verarb. v. Steinen u. Erden	50	1 048	381	1 429	158	3 870	1 969	27 606	831	26 168	827
27	Eisenschaffende Industrie	6	12 257	3 268	15 525	1 527	49 794	17 567	303 045	107 022	302 975	107 022
28	NE-Metallerzeugung, NE-Metallhalbzeugwerke	1										
29	Gießerei	9	3 125	677	3 802	282	13 793	4 491	55 464	14 777	46 644	14 388
3011	Stabziehereien, Kaltwalzwerke	3	417	144	561	47	1 709	818	13 287	3 019	9 233	3 019
3015	Drahtziehereien (einschl. H.v. Drahterzeugnissen)	7	1 531	300	1 831	112	7 220	1 612	27 062	8 662	27 062	8 662
3021	H.v. Gesenk- u.l. Freiformschmiedest., schw. Preßt.	7										
3025	Stahlverformg., Oberflächenveredlg., Härtung	13	2 257	524	2 781	189	8 159	2 833	21 586	2 559	21 586	2 559
3030	Mechanik	5	130	26	156	14	290	102	1 139		1 139	-
31	Stahl- u. Leichtmetallbau, Schienenfahrzeugbau	50	5 521	1 714	7 235	752	23 177	11 189	112 051	14 182	106 789	12 593
32	Maschinenbau	104	10 562	4 675	15 237	1 288	42 268	26 399	175 808	43 385	164 453	39 895
33	Straßenfahrzeugbau, Rep. v. Kfz usw.	51	17 745	3 081	20 826	1 391	92 896	20 016	364 623	140 823	322 848	136 571
36	Elektrotechnik, Rep. v. Haushaltsgeräten	47	6 379	2 715	9 094	663	24 191	16 214	118 315	15 050	111 537	14 342
37	Feinmechanik, Optik, H.v. Uhren	16	1 400	574	1 974	139	4 381	2 886	30 180	3 105	27 652	2 889
38	H.v. EBM-Waren	27	3 795	862	4 657	416	13 497	4 443	66 779	7 540	66 164	7 540
390	H.v. Musikinstrum., Spielwaren, Füllhaltem usw.	3										
40	Chemische Industrie	17	633	637	1 270	74	2 070	3 625	32 180	4 100	29 647	3 301
50	H.v. Büromaschinen, ADV-Geräten u. Einr.	1										
51	Feinkeramik	3										
52	H.u. Verarb. v. Glas	5	198	73	271	28	662	321	6 574	1 327	3 731	312
53	Holzbearbeitung	11	700	181	881	73	2 742	909	15 547	3 829	15 056	3 821
54	Holzverarbeitung	24	832	314	1 146	95	2 704	1 568	11 150	671	10 527	655
56	Papier- u. Pappeverarbeitung	6	235	53	288	31	635	297	4 202	392	4 133	392
57	Druckerei, Vervielfältigung	21	1 478	1 262	2 740	192	6 379	6 563	32 562	8 043	32 516	8 043
58	H.v. Kunststoffwaren	14	1 532	420	1 952	167	5 007	2 545	38 347	13 085	37 561	12 965
59	Gummiverarbeitung	5	3 320	950	4 270	352	12 306	5 050	48 506	23 522	48 102	23 385
62	Lederverarbeitung	3	108	32	140	8	180	75	785	80	613	80
63	Textilgewerbe	3	224	121	345	11	697	731	2 523	1 628	2 523	1 628
64	Bekleidungsgewerbe	25	1 358	324	1 682	116	2 557	1 184	11 804	2 168	9 327	2 065
65	Rep. v. Gebrauchsgütern (oh. elektrische Geräte)	1										
68	Ernährungsgewerbe	61	5 395	3 012	8 407	719	15 724	10 358	177 689	12 727	141 496	12 567
	Bergbau	17	14 617	3 981	18 598	1 592	59 430	29 030	239 948	1 945	236 983	1 945
	Grundstoff- und Produktionsgütergewerbe	115	23 261	6 618	29 879	2 651	94 121	36 458	532 718	167 013	510 394	164 485
	Investitionsgüter produzierendes Gewerbe	316	49 400	14 583	63 983	4 955	216 699	86 328	915 422	232 351	846 065	222 095
	Verbrauchsgüter produzierendes Gewerbe	108	9 788	3 779	13 567	1 004	30 244	18 625	163 632	44 286	154 338	41 900
	Nahrungs- und Genussmittelgewerbe	61	5 395	3 012	8 407	719	15 724	10 358	177 689	12 727	141 496	12 567
	Bergbau und Verarbeitendes Gewerbe insgesamt	617	102 461	31 973	134 434	10 921	416 218	180 799	2 029 409	458 322	1 889 276	442 992

5. Beschäftigung und Umsatz nach hauptbeteiligten Wirtschaftszweigen im Juli 1991 Veränderung gegenüber dem gleichen Vorjahresmonat in Prozent

Nr. der Systematik	Wirtschaftsgruppe, Wirtschaftszweig	Beschäftigte			Umsatz aus eigener Erzeugung			Geleist. Arb.-stunden	Brutto-lohn-summe	Brutto-gehalt-summe	Brutto-lohn- u. -gehalt-summe
		Ange-stellte	Arbeiter	ins-gesamt	Inland	Ausland	ins-gesamt				
21	Bergbau	-1,58	-5,13	-4,40	4,85	-39,12	4,23	-10,41	-3,16	3,35	-1,11
22	Mineralölverarbeitung										
25	Gew. u. Verarb. v. Steinen u. Erden	2,14	-0,29	0,35	4,91	4,55	4,89	-2,47	2,46	8,54	4,49
27	Eisenschaffende Industrie	-0,27	-7,00	-5,66	17,04	-26,29	-3,09	-8,01	5,41	8,74	6,26
28	NE-Metallerzeugung, NE-Metallhalbzeugwerke										
29	Gießerei	0,30	-9,37	-7,79	-15,11	1,45	-10,61	-31,05	9,88	15,45	11,20
3011	Stabziehereien, Kaltwalzwerke	18,03	3,99	7,27	-30,37	90,59	-12,13	-22,95	-0,75	-8,30	-3,33
3015	Drahtziehereien (einschl. H.v. Drahterzeugnissen)	-3,23	-6,07	-5,62	-1,75	-16,90	-7,17	-44,55	11,28	-0,25	8,98
3021	H.v. Gesenk- u.l. Freiformschmiedest., schw. Preßf.										
3025	Stahlverformg., Oberflächenveredlg., Härtung	1,55	-3,22	-2,35	-48,83	-38,47	-47,78	-38,83	-0,15	4,15	0,95
3030	Mechanik	-13,33	-11,56	-11,86	-11,71		-11,71	-17,65	-18,54	-9,73	-16,42
31	Stahl- u. Leichtmetallbau, Schienenfahrzeugbau	2,08	-1,16	-0,41	54,87	11,73	48,13	-7,96	-0,99	2,30	0,06
32	Maschinenbau	0,91	-2,22	-1,28	-2,75	-17,36	-6,75	-9,74	1,28	5,71	2,94
33	Straßenfahrzeugbau, Rep. v. Kfz usw.	-1,25	-2,18	-2,05	-35,93	-62,56	-50,75	-36,77	25,48	12,35	22,93
36	Elektrotechnik, Rep. v. Haushaltsgeräten	11,04	-6,71	-2,04	-17,34	-12,97	-16,80	-21,45	13,29	22,29	16,73
37	Feinmechanik, Optik, H.v. Uhren	16,43	26,47	23,38	48,53	55,66	49,24	-10,90	30,12	27,08	28,90
38	H.v. EBM-Waren	2,01	-3,97	-2,92	-17,15	12,72	-14,57	-18,75	-6,06	5,09	-3,53
390	H.v. Musikinstrum., Spielwaren, Füllhaltem usw.		-6,27	-4,74	7,76	12,31	8,84	-10,53	-11,38	10,62	-3,74
40	Chemische Industrie	1,11	-19,97	-10,63	-8,96	11,75	-7,05	-33,93	-22,96	8,53	-5,53
50	H.v. Büromaschinen, ADV-Geräten u. Einr.										
51	Feinkeramik										
52	H.u. Verarb. v. Glas		3,13	2,26	-5,58	-41,90	-10,27	12,00	1,53	7,72	3,37
53	Holzbearbeitung	7,10	-6,17	-3,72	-1,65	0,39	-1,14	-27,00	-5,28	-2,26	-4,58
54	Holzverarbeitung	4,67	-6,09	-3,37	-18,72	-29,11	-19,44	-12,04	2,23	20,71	8,32
56	Papier- u. Pappeverarbeitung	26,19	31,28	30,32	74,62	-26,73	54,39	24,00	40,18	39,44	39,94
57	Druckerei, Vervielfältigung	2,44	-2,44	-0,25	-4,71	6,25	-2,21	-4,00	16,90	11,31	14,00
58	H.v. Kunststoffwaren	0,72	-6,70	-5,20	-15,68	-8,30	-13,27	-23,74	-0,50	5,25	1,37
59	Gummiverarbeitung	-3,65	-4,95	-4,67	-16,59	-34,53	-26,39	-15,18	-0,51	2,25	0,28
62	Lederverarbeitung	-3,03		-0,71	-5,16	53,85	-0,16	-27,27	5,26	1,35	4,51
63	Textilgewerbe										
64	Bekleidungsgewerbe	-27,52	-32,87	-31,90	-25,61	-27,52	-26,06	-50,21	-33,91	-20,38	-30,11
65	Rep. v. Gebrauchsgütern (oh. elektrische Geräte)										
68	Ernährungsgewerbe	-0,79	-2,97	-2,20	-7,95	1,19	-7,20	-12,21	0,50	5,72	2,50
	Bergbau	-1,58	-5,13	-4,40	4,85	-39,12	4,23	-10,41	-3,16	3,35	-1,11
	Grundstoff- und Produktionsgütergewerbe	-0,02	-6,88	-5,44	4,01	-23,43	-6,76	-15,87	4,13	7,35	5,01
	Investitionsgüter produzierendes Gewerbe	2,62	-2,49	-1,37	-16,52	-51,75	-29,95	-23,86	11,93	9,74	11,30
	Verbrauchsgüter produzierendes Gewerbe	-3,55	-9,81	-8,15	-17,37	-14,25	-16,54	-27,77	-2,20	7,13	1,17
	Nahrungs- und Genussmittelgewerbe	-0,79	-2,97	-2,20	-7,95	1,19	-7,20	-12,21	0,50	5,72	2,50
	Bergbau und Verarbeitendes Gewerbe insgesamt	0,46	-4,65	-3,48	-8,48	-40,10	-18,56	-19,96	6,20	7,68	6,64

6. Beschäftigung und Umsatz nach hauptbeteiligten Wirtschaftszweigen Jan. bis August 1992
Veränderung gegenüber den Vorjahresmonaten in Prozent

Nr. der Systematik	Wirtschaftsgruppe, Wirtschaftszweig	Beschäftigte			Umsatz aus eigener Erzeugung			Geleist. Arb.-stunden	Brutto-lohn-summe	Brutto-gehalt-summe	Brutto-lohn- u. -gehalt-summe
		Ange-stellte	Arbeiter	insge-samt	Inland	Ausland	insge-samt				
21	Bergbau	-1,99	-4,43	-3,92	-6,41	-23,02	-6,62	-3,41	0,19	2,50	0,92
22	Mineralölverarbeitung										
25	Gew. u. Verarb. v. Steinen u. Erden	1,04	1,03	1,03	8,88	7,59	8,79	1,52	4,58	5,83	5,02
27	Eisenschaffende Industrie	-2,01	-5,93	-5,15	23,29	-14,33	7,14	-3,09	1,16	5,20	2,20
28	NE-Metallerzeugung, NE-Metallhalbzeugwerke										
29	Gießerei	-0,32	-8,64	-7,30	2,09	-3,74	0,27	-6,70	-2,10	6,90	0,08
3011	Stabziehereien, Kaltwalzwerke	18,99	-1,56	2,94	-13,88	1,01	-10,90	-6,95	-3,49	10,28	0,61
3015	Drahtziehereien (einschl. H.v. Drahterzeugnissen)	-3,39	-9,09	-8,20	0,49	-7,41	-2,78	-4,95	-3,22	-3,73	-3,32
3021	H.v. Gesenk- u.l. Freiformschmiedest., schw. Preßf.										
3025	Stahlverformg., Oberflächenveredlg., Härtung	-1,57	-2,63	-2,44	-6,76	-3,69	-6,39	-6,03	2,30	3,65	2,64
3030	Mechanik	-16,21	-20,03	-19,37	-34,17	-96,03	-35,69	-20,75	-27,00	-29,30	-27,65
31	Stahl- u. Leichtmetallbau, Schienenfahrzeugbau	1,94	-2,83	-1,72	2,46	74,82	18,24	-8,10	-3,43	7,50	-0,02
32	Maschinenbau	1,56	-1,68	-0,71	-4,59	5,23	-2,20	-7,06	-2,45	5,91	0,72
33	Straßenfahrzeugbau, Rep. v. Kfz usw.	-2,75	-2,42	-2,47	-8,53	7,54	-0,92	-0,92	2,36	5,62	3,01
36	Elektrotechnik, Rep. v. Haushaltsgeräten	7,95	-4,15	-0,95	7,31	8,48	7,48	0,01	3,94	12,04	7,10
37	Feinmechanik, Optik, H.v. Uhren	18,97	23,55	22,18	29,37	67,60	33,21	27,08	40,82	23,81	33,76
38	H.v. EBM-Waren	3,09	-1,28	-0,52	7,09	21,24	8,72	-0,41	2,29	4,48	2,83
390	H.v. Musikinstrum., Spielwaren, Füllhaltern usw.	1,13	-8,26	-5,86	3,52	13,55	5,67	-6,92	-2,82	10,48	2,07
40	Chemische Industrie	3,29	-18,05	-8,50	-8,84	12,73	-6,68	-25,39	-15,21	14,66	1,58
50	H.v. Büromaschinen, ADV-Geräten u. Einr.										
51	Feinkeramik										
52	H.u. Verarb. v. Glas	0,68	2,43	1,94	12,08	-31,22	3,61	5,58	6,07	9,43	7,17
53	Holzbearbeitung	-3,71	-2,84	-3,01	-0,28	-3,26	-1,05	-4,84	0,88	-10,10	-2,03
54	Holzverarbeitung	4,54	-6,11	-3,48	5,02	-15,77	1,83	-0,64	0,95	10,35	4,05
56	Papier- u. Pappeverarbeitung	27,41	19,09	20,64	60,46	16,41	50,06	23,90	26,65	36,21	29,83
57	Druckerei, Vervielfältigung	0,51	-2,70	-1,25	6,86	18,04	9,11	0,54	5,91	9,83	8,00
58	H.v. Kunststoffwaren	0,43	-4,78	-3,72	-2,31	-2,40	-2,34	-8,87	-0,50	6,43	1,74
59	Gummiverarbeitung	-1,68	-5,19	-4,44	-	-6,61	-3,53	-4,38	2,71	5,05	3,37
62	Lederverarbeitung	-1,91	-6,28	-5,35	6,92	29,95	8,83	-1,22	3,27	-2,20	1,70
63	Textilgewerbe										
64	Bekleidungsgewerbe	-20,61	-20,95	-20,89	-13,09	-16,41	-13,86	-23,72	-18,66	-13,61	-17,25
65	Rep. v. Gebrauchsgütern (oh. elektrische Geräte)										
68	Ernährungsgewerbe	-2,20	-1,08	-1,49	5,45	10,39	5,78	-2,03	3,76	6,81	4,98
	Bergbau	-1,99	-4,43	-3,92	-6,41	-23,02	-6,62	-3,41	0,19	2,50	0,92
	Grundstoff- und Produktionsgütergewerbe	-0,80	-6,39	-5,23	11,23	-10,60	2,92	-4,63	0,11	5,47	1,58
	Investitionsgüterproduzierendes Gewerbe	2,08	-2,11	-1,20	-2,85	10,89	1,89	-2,95	1,26	7,30	3,02
	Verbrauchsgüterproduzierendes Gewerbe	-2,36	-6,37	-5,31	10,11	-3,40	6,13	-9,16	-1,73	5,94	1,08
	Nahrungs- und Genussmittelgewerbe	-2,20	-1,08	-1,49	5,45	10,39	5,78	-2,03	3,76	6,81	4,98
	Bergbau und Verarbeitendes Gewerbe insgesamt	0,01	-3,82	-2,95	1,08	3,33	1,75	-3,99	0,68	5,96	2,28

7. Kohle-, Heizöl-, Gas- und Stromverbrauch nach hauptbeteiligten Wirtschaftszweigen im 3. Quartal 1992

Nr. der Systematik	Wirtschaftsgruppe, Wirtschaftszweig	Energie-verbrauch insgesamt	Kohle-verbrauch	Heizölverbrauch		Gasverbrauch		Stromverbrauch	
		t SKE	t	t	t SKE	1 000 m³	t SKE	1 000 kWh	t SKE
21	Bergbau	473 389	501 931	3 260	4 638	55 123	66 148	367 488	45 202
22	Mineralölverarbeitung								
25	Gew. u. Verarb. v. Steinen u. Erden	5 731	-	1 364	1 961	2 286	2 742	8 352	1 028
27	Eisenschaffende Industrie	623 373	474 201	2 995	4 194	88 746	106 495	351 591	43 247
28	NE-Metallerzeugung, NE-Metallhalbzeugwerke								
29	Gießerei	53 595	39 215	1 936	2 714	3 303	3 964	62 617	7 702
3011	Stabziehereien, Kaltwalzwerke	1 184	-	84	123	526	631	3 494	430
3015	Drahtziehereien (einschl. H.v. Drahterzeugnissen)	6 300	-	80	117	2 104	2 525	29 748	3 658
3021	H.v. Gesenk- u.l. Freiformschmiedest., schw. Preßf.								
3025	Stahlverformg., Oberflächenveredlg., Härtung	5 265	-	704	1 028	2 399	2 879	11 044	1 358
3030	Mechanik	22	-	6	9	-	-	102	13
31	Stahl- u. Leichtmetallbau, Schienenfahrzeugbau	1 862	1	347	507	574	689	5 404	665
32	Maschinenbau	6 350	-	783	1 141	1 480	1 775	27 909	3 434
33	Straßenfahrzeugbau, Rep. v. Kfz usw.	15 799	-	774	1 130	3 125	3 749	89 433	11 000
36	Elektrotechnik, Rep. v. Haushaltsgeräten	2 611	-	172	252	388	467	15 385	1 892
37	Feinmechanik, Optik, H.v. Uhren	4 161	-	28	40	2 592	3 110	8 227	1 011
38	H.v. EBM-Waren	3 993	-	212	308	1 240	1 487	17 861	2 198
390	H.v. Musikinstrum., Spielwaren, Füllhaltern usw.	75	-	24	35	-	-	327	40
40	Chemische Industrie	10 533	-	1 060	1 547	229	274	70 834	8 712
50	H.v. Büromaschinen, ADV-Geräten u. Einr.								
51	Feinkeramik								
52	H.u. Verarb. v. Glas	1 496	-	942	1 319	35	42	1 095	135
53	Holzbearbeitung	9 628	1 178	1 854	2 678	3 535	4 242	20 254	2 491
54	Holzverarbeitung	218	-	45	65	-	-	1 252	153
56	Papier- u. Pappeverarbeitung	160	-	55	81	3	4	610	75
57	Druckerei, Vervielfältigung	755	-	70	101	56	67	4 770	587
58	H.v. Kunststoffwaren	5 272	-	407	595	1 069	1 283	27 584	3 394
59	Gummiverarbeitung	13 265	-	919	1 290	7 698	9 237	32 040	3 941
62	Lederverarbeitung	37	-	22	32	-	-	43	5
63	Textilgewerbe	586	-	145	212	38	46	2 675	330
64	Bekleidungsgewerbe	317	-	90	130	78	93	756	94
65	Rep. v. Gebrauchsgütern (oh. elektrische Geräte)								
68	Ernährungsgewerbe	13 387	2 443	1 310	1 888	4 914	5 898	28 071	3 455
	Bergbau	473 389	501 931	3 260	4 638	55 123	66 148	367 488	45 202
	Grundstoff- und Produktionsgütergewerbe	723 844	514 594	10 355	14 716	108 515	130 216	579 228	71 246
	Investitionsgüterproduzierendes Gewerbe	46 747	1	3 047	4 445	15 503	18 602	193 326	23 779
	Verbrauchsgüterproduzierendes Gewerbe	32 030	-	1 801	2 571	18 740	22 488	62 875	7 737
	Nahrungs- und Genussmittelgewerbe	13 387	2 443	1 310	1 888	4 914	5 898	28 071	3 455
	Bergbau und Verarbeitendes Gewerbe insgesamt	1 289 397	1 018 969	19 773	28 258	202 795	243 352	1 230 988	151 419

8. Betriebe, Beschäftigte und Umsatz nach beteiligten Wirtschaftszweigen im August 1992

Nr. der Systematik	Wirtschaftsgruppe, Wirtschaftszweig	Betriebe	Beschäftigte			Umsatz			
		Betriebs- teile	Arbeiter	Ange- stellte	insge- samt	Inland	Ausland	insgesamt	Export- quote
		Anzahl				1 000 DM			%
21	Bergbau	18	14 755	3 995	18 750	234 994	1 945	236 939	0,82
22	Mineralölverarbeitung	1							
25	Gew. u. Verarb. v. Steinen u. Erden	51	1 027	368	1 395	25 341	827	26 168	3,16
27	Eisenschaffende Industrie	9	12 304	3 271	15 575	195 626	107 557	303 183	35,48
28	NE-Metallerzeugung, NE-Metallhalzeugwerke	1							
29	Gießerei	11	2 898	652	3 550	32 854	14 266	47 120	30,28
3011	Stabziehereien, Kaltwalzwerke	3	417	144	561	6 214	3 019	9 233	32,70
3015	Drahtziehereien (einschl. H.v. Drahtzeugnissen)	7	1 500	293	1 793	18 065	8 481	26 546	31,95
3021	H.v. Gesenk- u.l. Freiformschmiedest., schw. Preßl.	8							
3025	Stahlverformg., Oberflächenveredlg., Härtung	14	2 154	508	2 662	17 594	2 559	20 153	12,70
3030	Mechanik	5	130	26	156	1 139		1 139	
31	Stahl- u. Leichtmetallbau, Schienenfahrzeugbau	60	5 423	1 622	7 045	82 259	9 926	92 185	10,77
32	Maschinenbau	117	11 157	4 926	16 083	150 716	49 196	199 912	24,61
33	Straßenfahrzeugbau, Rep. v. Kfz usw.	52	16 989	2 614	19 603	170 514	128 590	299 104	42,99
36	Elektrotechnik, Rep. v. Haushaltsgeräten	54	6 318	2 672	8 990	96 094	14 354	110 448	13,00
37	Feinmechanik, Optik, H.v. Uhren	16	1 154	377	1 531	19 483	2 872	22 355	12,85
38	H.v. EBM-Waren	30	3 955	914	4 869	60 570	8 658	69 228	12,51
390	H.v. Musikinstrum., Spielwaren, Füllhaltern usw.	3	254	88	342	2 666	894	3 560	25,11
40	Chemische Industrie	21	954	721	1 675	31 143	3 313	34 456	9,62
50	H.v. Büromaschinen, ADV-Geräten u. Einr.	2							
51	Feinkeramik	8							
52	H.u. Verarb. v. Glas	5	196	72	268	3 419	312	3 731	8,36
53	Holzbearbeitung	11	593	147	740	8 564	2 676	11 240	23,81
54	Holzverarbeitung	28	991	340	1 331	14 071	1 786	15 857	11,26
56	Papier- u. Pappeverarbeitung	7	219	81	300	3 742	911	4 653	19,58
57	Druckerei, Vervielfältigung	22	1 503	1 265	2 768	24 473	8 135	32 608	24,95
58	H.v. Kunststoffwaren	16	1 523	423	1 946	24 411	13 038	37 449	34,82
59	Gummiverarbeitung	5	3 319	950	4 269	24 717	23 385	48 102	48,62
62	Lederverarbeitung	3	84	20	104	421	20	441	4,54
63	Textilgewerbe	3	198	41	239	752	954	1 706	55,92
64	Bekleidungsgewerbe	30	1 385	339	1 724	7 510	2 115	9 625	21,97
65	Rep. v. Gebrauchsgütern (oh. elektrische Geräte)	1							
68	Ernährungsgewerbe	66	5 301	2 946	8 247	128 927	12 567	141 494	8,88
	Bergbau	18	14 755	3 995	18 750	234 994	1 945	236 939	0,82
	Grundstoff- und Produktionsgütergewerbe	125	23 198	6 616	29 814	347 971	163 584	511 555	31,98
	Investitionsgüter produzierendes Gewerbe	353	49 034	14 079	63 113	617 945	221 861	839 806	26,42
	Verbrauchsgüter produzierendes Gewerbe	126	9 914	3 756	13 670	116 447	43 032	159 479	26,98
	Nahrungs- und Genussmittelgewerbe	66	5 301	2 946	8 247	128 927	12 567	141 494	8,88
	Bergbau und Verarbeitendes Gewerbe insgesamt	688	102 202	31 392	133 594	1 446 284	442 989	1 889 273	23,45

Abkürzungen

a.n.g.	= anderweitig nicht genannt
EBM	= Eisen, Blech, Metall
GJ	= Gigajoule
H.v.	= Herstellung von
J	= Joule
kJ	= Kilojoule
kWh	= Kilowattstunde
m ³	= Kubikmeter
MD	= Monatsdurchschnitt
SKE	= Steinkohleeinheit (1 t SKE = 29,3076 GJ)
SYPRO	= Systematik des Produzierenden Gewerbes
t	= Tonne

Zeichenerklärung

0	= mehr als nichts, aber weniger als die Hälfte der kleinsten in der Tabelle nachgewiesenen Einheit
-	= nichts vorhanden
/	= keine Angaben, da Zahlen nicht sicher genug
.	= Zahlenwert unbekannt oder geheimzuhalten
x	= Tabellenfach gesperrt, weil Aussage nicht sinnvoll
()	= Nachweis unter dem Vorbehalt, daß der Zahlenwert Fehler aufweisen kann
p	= vorläufiges Ergebnis
r	= berichtiges Ergebnis